

T.C

ADAPAZARI KAYMAKAMLIĐI

21 HAZİRAN İLKOKULU MÜDÜRLÜĐÜ



21 HAZİRAN İLKOKULU

2024 - 2028

STRATEJİK PLANI



Hiçbir şeye ihtiyacımız yok, yalnız bir şeye ihtiyacımız vardır; çalışkan olmak!

Mustafa Kemal ATATÜRK



SUNUŞ

İnsanın merak duygusu ile keşfettiği ve günümüzde inanılmaz düzeye ulaşan teknolojik gelişmeler sayesinde medeniyetler akıl almaz seviyelere ulaşmış durumdadır. Geçmişten günümüze gelirken var olan yaratıcılığın getirdiği bu değişimler, gelişmişliğin ulaştığı hız, artık kaçınılmazları da önümüze sermektedir.

Bakanlığımızın 2023 Eğitim Vizyonu Belgesinde ifadesini bulan; “2023 Eğitim Vizyonu’nun 21. yüzyıla dair eğitim önerisi, 21. Yüzyıl Talim ve Terbiye Modeli şeklindeki çift kanatlı bir okumadır. Sadece beceri kazandırmak hayatı göğüslemeye yetmemektedir. Gerekli olan insana ait evrensel, yerel, maddi, manevi, mesleki, ahlaki ve milli tüm değerleri kapsayan ve kuşatan bir olgunlaşma, gelişme, ilerleme, değişim ve ahlak güzelliğidir.” anlayışıyla hedefimiz; Ahlak telakkisine dayalı ve insanı merkeze konumlandıran bir varlık ve bilgi anlayışına hayat vermektir.

Bu bağlamda; okulumuz, her çocuğun farklı olduğu ve her beynin farklı öğrendiği yaklaşımıyla hareket eder. Çocukların hazır bulunuşluklarını tespit ederek müfredatı, öğrenme ortamını ve materyallerini bu farklılıklara uygun olarak düzenler. İzleme ve değerlendirmeyi korku ve baskıya yol açmayacak şekilde, öğrenme sürecini iyileştirici bir araç olarak ele alır. Tüm değerlendirme süreçlerinde kendini karşı taraf olarak değil çocukların yanında konumlar. Kendi becerilerini de değerlendirmeye tabi tutar; sürekli öğrenmeye açıktır, heveslidir ve bunu tüm paydaşlarına hissettirir.

Gelişen ve sürekliliği izlenebilen, bilgi ve planlama temellerine dayanan güçlü bir yaşam standardı ve ekonomik yapı; stratejik amaçlar, hedefler ve planlanmış zaman diliminde gerçekleşecek uygulama faaliyetleri ile oluşabilmektedir. Eğitim ve öğretim başta olmak üzere insan kaynakları ve kurumsallaşma, sosyal faaliyetler, alt yapı, toplumla ilişkiler ve kurumlar arası ilişkileri kapsayan 2024-2028 stratejik planı hazırlanmıştır.

Bize amaçlarımıza ulaşmada destek olan tüm paydaşlarımıza, planın hazırlanmasında emeği geçen Strateji Yönetim Ekibine ve tüm öğretmenlerime çok teşekkür ederim.

Ferhat AKBABA
Okul Müdürü

İÇİNDEKİLER

1.GİRİŞ VE STRATEJİK PLANIN HAZIRLIK SÜRECİ.....	6
1.1. Strateji Geliştirme Kurulu ve Stratejik Plan Ekibi.....	6
1.2. Planlama Süreci	7
2: DURUM ANALİZİ	9
2.1. Kurumsal Tarihçe	9
2.2. Uygulanmakta Olan Stratejik Planın Değerlendirilmesi.....	11
2.3. Yasal Yükümlülükler ve Mevzuat Analizi.....	11
2.4. Üst Politika Belgeleri Analizi	15
2.5. Faaliyet Alanları ile Ürün/ Hizmetlerin Belirlenmesi	16
2.6. Paydaş Analizi	17
2.7. Kuruluş İçi Analiz.....	19
2.7.1 Teşkilat Yapısı	19
2.7.2 İnsan Kaynakları	20
2.7.3 Teknolojik Düzey.....	24
2.7.4 Mali Kaynaklar	25
2.7.5 İstatistik Veriler.....	26
2.8. Çevre Analizi (Politik, Ekonomik, Sosyal, Teknolojik, Yasal ve Çevresel Çevre Analizi PESTLE).....	29
2.9. Güçlü ve Zayıf Yönler ile Fırsatlar ve Tehditler (GZFT) Analizi	30
2.10 Tespit ve İhtiyaçların Belirlenmesi	32
3. GELECEĞE BAKIŞ	36
3.1.Misyon.....	36
3.2.Vizyon	36
3.3. Temel Değerler	36
4. AMAÇ, HEDEF VE PERFORMANS GÖSTERGESİ İLE STRATEJİLERİN BELİRLENMESİ.....	37
4.1. Amaçlar	37
4.2. Hedefler	37
4.3. Performans Göstergeleri	37
4.4. Stratejilerin Belirlenmesi	38
4.5. Maliyetlendirme	39
TEMA 1: EĞİTİM VE ÖĞRETİMDE KALİTE	39
TEMA 2: EĞİTİM VE ÖĞRETİMDE KALİTE	40
TEMA 3: KURUMSAL KAPASİTE.....	42
5. İZLEME VE DEĞERLENDİRME.....	43
6. TABLO/ŞEKİL/GRAFİKLER/EKLER	44



**2024 - 2028
STRATEJİK
PLAN**

**I. BÖLÜM
STRATEJİK PLAN
HAZIRLIK SÜRECİ**

1. GİRİŞ ve STRATEJİK PLANIN HAZIRLIK SÜRECİ

1.1.Strateji Geliştirme Kurulu ve Stratejik Plan Ekibi

Tablo 1. Strateji Geliştirme Kurulu ve Stratejik Plan Ekibi Tablosu

Stratejik Planlama Üst Kurulu Bilgileri		Stratejik Planlama Ekibi Bilgileri	
ADI SOYADI	GÖREVİ	ADI SOYADI	GÖREVİ
FERHAT AKBABA	MÜDÜR	KÜRŞAT ÖZDEMİR	MÜDÜR YARD.
HÜSEYİN SEYHAN	MÜDÜR YARD.	GÜLBAHAR TEMİZ	ÖĞRETMEN
MUSTAFA AYAN	ÖĞRETMEN	ELİF YEŞİL	ÖĞRETMEN
MERVE KANDİM	OAB BAŞKANI	NURAY TÜRKOVA	ÖĞRETMEN
		FİGEN AKDENİZ	ÖĞRETMEN

Strateji Geliştirme Kurulu: Okul müdürünün başkanlığında, bir okul müdür yardımcısı, bir öğretmen ve okul/aile birliği başkanı ile bir yönetim kurulu üyesi olmak üzere 5 kişiden oluşan üst kurul kurulur.

Stratejik Plan Ekibi: Okul müdürü tarafından görevlendirilen ve üst kurul üyesi olmayan müdür yardımcısı başkanlığında, belirlenen öğretmenler ve gönüllü velilerden oluşur.

Yasal Çerçeve

Kamu Yönetimi Reformu kapsamında alınan Yüksek Planlama Kurulu kararlarında ve 5018 sayılı Kamu Mali Yönetimi ve Kontrol Kanununda, kamu kuruluşlarının stratejik planlarını hazırlamaları ve kuruluş bütçelerini bu plan doğrultusunda oluşturmaları öngörülmektedir. DPT tarafından hazırlanan "Kamu İdareleri İçin Stratejik Planlama Kılavuzu" ve Milli Eğitim Bakanlığımızın 16/09/2017 tarih ve 2017/26 sayılı Genelgesi Bakanlığımız merkez ve taşra teşkilatı birimlerinde yürütülmekte olan stratejik planlama çalışmalarının yasal çerçevesini oluşturmaktadır.

Planın Dayanağı(Stratejik Plan Referans Kaynakları)

Bu program, 5018 sayılı Kamu Mali Yönetimi ve Kontrol Kanunu, 26 Şubat 2022 tarihli Kamu İdarelerinde Stratejik Planlamaya İlişkin Usul ve Esaslar Hakkında Yönetmelik ile aynı tarihli Kamu İdareleri için Stratejik Planlama Kılavuzu'na dayanılarak hazırlanmıştır.

Stratejik Planın Amacı: Bu stratejik plan dokümanı, okulumuzun güçlü ve zayıf yönleri ile dış çevredeki fırsat ve tehditler göz önünde bulundurularak, eğitim alanında ortaya konan kalite standartlarına ulaşmak üzere yeni stratejiler geliştirmeyi ve bu stratejileri temel alan etkinlik ve hedeflerin belirlenmesini amaçlamaktadır.

Stratejik Planın Kapsamı: Bu stratejik plan dokümanı 21 Haziran İlkokulu durum analizi



değerlendirmeleri doğrultusunda, 2024 -2028 yıllarına dönük stratejik amaçlarını, hedeflerini ve performans göstergelerini kapsamaktadır.

1.2. Planlama Süreci

2024-2028 dönemi stratejik plan hazırlanma süreci Strateji Geliştirme Kurulu ve Stratejik Plan Ekibi'nin oluşturulması ile başlamıştır. Ekip tarafından oluşturulan çalışma takvimi kapsamında ilk aşamada durum analizi çalışmaları yapılmış ve durum analizi aşamasında, paydaşlarımızın plan sürecine aktif katılımını sağlamak üzere paydaş anketi, toplantı ve görüşmeler yapılmıştır. Durum analizinin ardından geleceğe yönelim bölümüne geçilerek okulumuzun/kurumumuzun amaç, hedef, gösterge ve stratejileri belirlenmiştir.



**2024 - 2028
STRATEJİK
PLAN**

**II. BÖLÜM
DURUM ANALİZİ**

2: DURUM ANALİZİ

Durum analizi bölümünde okulumuzun mevcut durumu ortaya konularak neredeyiz sorusuna yanıt bulunmaya çalışılmıştır.

Bu kapsamda okulumuzun kısa tanıtımı, okul künyesi ve temel istatistikleri, paydaş analizi ve görüşleri ile okulumuzun Güçlü Zayıf Fırsat ve Tehditlerinin (GZFT) ele alındığı analize yer verilmiştir.

2.1.Kurumsal Tarihçe

Okulumuz adını Adapazarı'nın kurtuluş günü olan 21 Haziran tarihinden adını almıştır. Okulumuz ilkokul olarak 1954 yılında öğretime açılmıştır. Mevcut binanın inşaatına 1985 yılında başlanmış ve 1988-1989 eğitim-öğretim yılına yetiştirilerek bugünkü ana bina olarak hizmet vermeye başlamıştır. Okulumuz 1991-1992 Öğretim yılında ilköğretim Okulu olmuştur. 2013 yılında Ortaokul ve ilkokul olarak ikiye ayrılmıştır 17 Ağustos 1999 depreminden sonra Ali Dilmen Lisesi ile ortak kullanılan ek bina okulumuza dahil edilmiştir.

2017-2018 Eğitim Öğretim yılı başında ortaokul bölümü yeni binasına taşınmıştır. Okulumuzun ek binası ise aynı öğretim yılı içinde geçici olarak Mustafa Kemal Paşa Ortaokulu'na tahsis edilmiştir.

2013 Yılında okulumuz Beyaz Bayrak olarak temizlik açısından örnek okullar arasına katılmış, 2017 yılında da Beyaz Bayrak yenilenmiştir.

Okulumuz Okullar Hayat Olsun Proje okuludur.

Okulumuz 2013-2015 yılları Hayat Boyu Öğrenme Programı Proje Okulu olarak kabul edilmiş Avrupa Birliği Comenius projesine dahil edilmiş, 7 ülkeye geziler düzenlenmiştir.

2019 - 2020 eğitim öğretim yılının hemen başında depreme karşı güçlendirme çalışması başlatılmıştır. Okulumuz eğitim öğretim faaliyetlerine 1.dönem boyunca Yenigün Ortaokulunda devam etmiştir. 2. Dönem başında okulumuza dönmüş ancak Mart 2020 de başlayan Covid-19 sürecinde eğitim öğretime ara verilerek uzaktan eğitime geçilmiştir.



OKUL BİLGİLERİ

Temel Bilgiler Tablosu

İli: SAKARYA		İlçesi: ADAPAZARI.			
Adres:	Çukurahmediye Mahallesi Meydan Sokak No:1	Coğrafi Konum (link)	http://21haziranilkokulu.meb.k12.tr/tema/iletisim.php		
Telefon Numarası:	0264 2773756	Faks Numarası:	0264 2788845		
e- Posta Adresi:	731963@meb.k12.tr 21haziranio@gmail.com	Web sayfası adresi:	http://21haziranilkokulu.meb.k12.tr/		
Kurum Kodu:	731963	Öğretim Şekli:	TAM GÜN. (Tam Gün/İkili Eğitim)		
Okulun Hizmete Giriş Tarihi : 1954		Toplam Çalışan Sayısı	33		
Öğrenci Sayısı:	Kız	301	Öğretmen Sayısı	Kadın	22
	Erkek	305		Erkek	7
	Toplam	606		Toplam	29
Derslik Başına Düşen Öğrenci Sayısı	24,625	Şube Başına Düşen Öğrenci Sayısı	:24,625		
Öğretmen Başına Düşen Öğrenci Sayısı	19,06	Şube Başına 30'dan Fazla Öğrencisi Olan Şube Sayısı	:1		
Öğrenci Başına Düşen Toplam Gider Miktarı	107,37	Öğretmenlerin Kurumdaki Ortalama Görev Süresi	10,8918919		

2.2. Uygulanmakta Olan Stratejik Planın Değerlendirilmesi

Uygulanmakta olan stratejik planın değerlendirilmesi, planın uygulanmış olan dönemine ilişkin hedef ve göstergeler bazında gerçekleşme düzeyi ile başarı ve başarısızlık nedenlerini içerir. Bu çalışmanın amacı; yeni stratejik planda yer alacak amaç, hedef ve performans göstergelerinin doğru bir çerçevede belirlenmesini temin etmektir. Bu çalışma için uygulanmakta olan stratejik planın izleme ve değerlendirme bölümünde detayları verilen stratejik plan izleme ile stratejik plan değerlendirme tablolarından yararlanır. Uygulanmakta olan stratejik planın değerlendirilmesi sonucu hedef ve performans göstergelerinde hedeflenen sonuçlara ulaşılması durumunda;

- Mevcut çevre şartları, riskler ve üst politika belgelerinden gelen sorumluluklar dikkate alındığında söz konusu hedeflerin yeni planda yer alıp almaması hususu değerlendirilir.
- Stratejik planda amacın farklı açılardan iyileştirilmesi ihtiyacı bulunması durumunda yeni hedef ve performans göstergeleri belirlenir.

Uygulanmakta olan stratejik planın değerlendirilmesi sonucu hedef ve performans göstergelerinde hedeflenen sonuçlara ulaşamaması durumunda ise

- Hedef ve performans göstergesi ile bunlara ilişkin değerlerin doğru belirlenip belirlenmediğine,
- Mevcut çevre şartları, riskler ve üst politika belgelerinden gelen sorumluluklar dikkate alındığında söz konusu hedeflerin yeni planda yer alıp almaması gerektiğine karar verilir. Bu bölümde her hedef bazında ayrıntılı değerlendirmeler yapılmaz, yeni planın mevcut plandan temel farklılıkları ve bu farklılıkların nedenleri açıklanır. Burada yer alan değerlendirmeler uygulanmakta olan planın son altı aylık dönemini içermeyeceğinden ilgili döneme ilişkin gerçekleşme sonuçları tahmin edilerek bu bölüm sonlandırılır.

2.3. Yasal Yükümlülükler ve Mevzuat Analizi

Mevzuat analizinde okul/kuruma görev ve sorumluluk yükleyen, okul/kurumun faaliyet alanını düzenleyen mevzuat gözden geçirilerek yasal yükümlülükler listesi oluşturulur. Mevzuat analizinin çıktıları daha sonraki aşamada okul/kurumun faaliyet alanlarının ve misyon bildirimlerinin belirlenmesinde ve geleceğe bakışının oluşturulmasında ve/veya gözden geçirilmesinde kullanılır. Mevzuat analiziyle amaç ve hedeflerin sınırları çizilir. İdarenin, görevlerini yürütürken bu sınırların dışına çıkmaması gerekir. Okul/kurumun mevzuattan kaynaklanan yükümlülükleri, bu yükümlülüklerin mevzuatın hangi maddesine dayandığı ile bu yasal yükümlülüklere ilişkin tespitler ve ihtiyaçlar mevzuat analizi sürecinde cevaplanması gereken sorular çerçevesinde ortaya konulur.

**KANUNLAR**

S	TARİH	R.G. SAYISI	K. NO	ADI
1	18.10.1982	17863	2709	TC Anayasası
2	23.07.1965	12056	657	Devlet Memurları Kanunu
3	24.06.1973	14574	1739	Millî Eğitim Temel Kanunu
4	19.02.1959	10139	7201	Tebliğat Kanunu
5	06/03/1340	63	430	Tevhidi Tedrisat Kanunu
6	24.09.1983	18171	2893	Türk Bayrağı Kanunu
7	19.03.1981	17284	2429	Ulusal Bayram ve Genel Tatiller Hakkında Kanun
8	30.03.2012	28261	6287	İlköğretim ve Eğitim Kanunu ile Bazı Kanunlarda Değişiklik Yapılmasına Dair Kanun
9	22.05.2003	25134	4857	İş Kanunu
10	9.10.2003	25269	4892	Bilgi Edinme Kanunu
11	1.11.1984	18571	3071	Dilekçe Hakkının Kullanılmasına Dair Kanun
12	10.12.2003	25326	5018	Kamu Mali yönetimi ve Kontrol Kanunu



YÖNETMELİKLER

S	TARİH	SAYI	ADI
1	27.06.1983	18090	Aday Memurların Yetiştirilmelerine Dair Genel Yönetmelik
2	27.04.2004	25445	Bilgi Edinme Hakkı Kanununun Uygulanmasına İlişkin Esas ve Usuller Hakkında Yönetmelik
3	26.07.2002	24822	Binaların Yangından Korunması Hakkında Yönetmelik
4	27.10.1971	13999	Devlet Binaları İşletme, Bakım, Onarım Yönetmeliği
5	18.10.1986	19255	Devlet Memurları Sicil Yönetmeliği
6	12.01.1983	17926	Devlet Memurlarının şikâyet ve Müracaatları Hakkında Yönetmelik
7	11.08.1973	14622	Devlet Memurlarının Tedavi Yardımı ve Cenaze Giderleri Yönetmeliği
8	24.10.1982	17848	Disiplin Kurulları ve Disiplin Amirleri Hakkında Yönetmelik
9	12.08.1985	18840	Eğitim Kurumları Öğretmen ve Yöneticilerine Yüksek Öğretim Kurumlarınca Yaptırılacak Hizmet içi Eğitim Yönetmeliği
10	8.06.2001	24426	Eskimiş, Solmuş, Yırtılmış ve Kullanılamayacak Duruma Gelmiş Bayrakların Yok Edilmesi Usul Ve Esaslarını Gösterir Yönetmelik
11	26.05.2006	26179	Kamu İdarelerinde Stratejik Planlamaya İlişkin Usul ve Esaslar Hakkında Yönetmelik
12	25.10.1982	17849	Kamu Kurum ve Kuruluşlarında Çalışan Personelin Kılık ve Kıyafetine Dair Yönetmelik
13	28.11.1964	11868	Lise ve Ortaokullar Yönetmeliği(*)
14	5.04.1982	17655	Mahalli Kurtuluş Günleri, Atatürk Günleri ve Tarihi Günlerde Yapılacak Törenler Yönetmeliği
15	15.11.1990	20696	Mal Bildiriminde Bulunulması Hakkında Yönetmelik
16	29.05.1995	22297	Millî Eğitim Bakanlığı Ders Kitapları ve Eğitim Araçları Yönetmeliği
17	22.08.2001	24501	Millî Eğitim Bakanlığı Okul Kütüphaneleri Yönetmeliği
18	31.05.2005	25831	Millî Eğitim Bakanlığı Okul-Aile Birliği Yönetmeliği
19	8.12.2004	25664	Millî Eğitim Bakanlığı Orta Öğretim Kurumları Sınıf Geçme ve Sınav Yönetmeliği
20	19.01.2007	26408	Millî Eğitim Bakanlığı Ortaöğretim Kurumları Ödül ve Disiplin Yönetmeliği
21	17.04.2001	24376	Millî Eğitim Bakanlığı Rehberlik ve Psikolojik Danışma Hizmetleri Yönetmeliği
22	4.01.1965	337	Okulların Merasim Geçiş Yönetmeliği
23	8.11.1989	20336	Ortaokul ve Orta Öğretim Kurumlarındaki Öğrencilerin Ders Dışı Eğitim ve Öğretim Faaliyetleri Hakkında Yönetmelik
24	26.11.1992	21417	Öğretmenler Günü Kutlama Yönetmeliği
25	13.08.2005	25905	Öğretmenlik Kariyer Basamaklarında Yükselme Yönetmeliği
26	21.09.1973	14662	Resmî İstatistiklerde Veri Gizliliği ve Gizli Veri
27	20.06.2006	26204	Güvenliğine İlişkin Usul ve Esaslar Hakkında Yönetmelik
28	12.09.1984	18513	Resmi Mühür Yönetmeliği
29	2.12.2004	25658	Resmi Yazışmalarda Uygulanacak Esas ve Usuller Hakkında Yönetmelik
30	18.01.2007	26407	Taşınır Mal Yönetmeliği
31	1.10.1981	17475	Ulusal ve Resmî Bayramlarda Yapılacak Törenler Yönetmeliği
32	3.03.2004	25391	Yıllık Ücretli zin Yönetmeliği



YASAL YÜKÜMLÜLÜK (GÖREVLER)	DAYANAK(KANUN, YÖNETMELİK, GENELGE, YÖNERGE)
Atama	657 Sayılı Devlet Memurları Kanunu
	Milli Eğitim Bakanlığına Bağlı Okul ve Kurumların Yönetici ve Öğretmenlerinin Norm Kadrolarına İlişkin Yönetmelik
	Milli Eğitim Bakanlığı Eğitim Kurumları Yöneticilerinin Atama ve Yer Değiştirmelerine İlişkin Yönetmelik
	Milli Eğitim Bakanlığı Öğretmenlerinin Atama ve Yer Değiştirme Yönetmeliği
Ödül, Disiplin	Devlet Memurları Kanunu
	6528 Sayılı Milli Eğitim Temel Kanunu İle Bazı Kanun ve Kanun Hükmünde Kararnamelerde Değişiklik Yapılmasına Dair Kanun
	Milli Eğitim Bakanlığı Personeline Başarı, Üstün Başarı ve Ödül Verilmesine Dair Yönerge
	Milli Eğitim Bakanlığı Disiplin Amirleri Yönetmeliği
Okul Yönetimi	1739 Sayılı Milli Eğitim Temel Kanunu
	Milli Eğitim Bakanlığı İlköğretim Kurumları Yönetmeliği
	Milli Eğitim Bakanlığı Okul Aile Birliği Yönetmeliği
	Milli Eğitim Bakanlığı Eğitim Bölgeleri ve Eğitim Kurulları Yönergesi
	MEB Yönetici ve Öğretmenlerin Ders ve Ek Ders Saatlerine İlişkin Karar
Eğitim-Öğretim	Taşınır Mal Yönetmeliği
	Anayasa
	1739 Sayılı Milli Eğitim Temel Kanunu
	222 Sayılı İlköğretim ve Eğitim Kanunu
	6287 Sayılı İlköğretim ve Eğitim Kanunu ile Bazı Kanunlarda Değişiklik Yapılmasına Dair Kanun
	Milli Eğitim Bakanlığı İlköğretim Kurumları Yönetmeliği
	Milli Eğitim Bakanlığı Eğitim Öğretim Çalışmalarının Planlı Yürütülmesine İlişkin Yönerge
	Milli Eğitim Bakanlığı Öğrenci Yetiştirme Kursları Yönergesi
Milli Eğitim Bakanlığı Ders Kitapları ve Eğitim Araçları Yönetmeliği	
Personel İşleri	Milli Eğitim Bakanlığı Öğrencilerin Ders Dışı Eğitim ve Öğretim Faaliyetleri Hakkında Yönetmelik
	Milli Eğitim Bakanlığı Personel İzin Yönergesi
	Devlet Memurları Tedavi ve Cenaze Giderleri Yönetmeliği
	Kamu Kurum ve Kuruluşlarında Çalışan Personelin Kılık Kıyafet Yönetmeliği
	Memurların Hastalık Raporlarını Verecek Hekim ve Sağlık Kurulları Hakkındaki Yönetmelik
	Milli Eğitim Bakanlığı Personeli Görevde Yükseltme ve Unvan Değişikliği Yönetmeliği
Mühür, Yazışma, Arşiv	Öğretmenlik Kariyer Basamaklarında Yükseltme Yönetmeliği
	Resmi Mühür Yönetmeliği
	Resmi Yazışmalarda Uygulanacak Usul ve Esaslar Hakkındaki Yönetmelik
	Milli Eğitim Bakanlığı Evrak Yönergesi
Rehberlik ve Sosyal Etkinlikler	Milli Eğitim Bakanlığı Arşiv Hizmetleri Yönetmeliği
	Milli Eğitim Bakanlığı Rehberlik ve Psikolojik Danışma Hizmetleri Yönet.
	Okul Spor Kulüpleri Yönetmeliği
Öğrenci İşleri	Milli Eğitim Bakanlığı İlköğretim ve Ortaöğretim Sosyal Etkinlikler Yönetmeliği
	Milli Eğitim Bakanlığı İlköğretim Kurumları Yönetmeliği
	Milli Eğitim Bakanlığı Demokrasi Eğitimi ve Okul Meclisleri Yönergesi
İsim ve Tanıtım	Okul Servis Araçları Hizmet Yönetmeliği
	Milli Eğitim Bakanlığı Kurum Tanıtım Yönetmeliği
	Milli Eğitim Bakanlığına Bağlı Kurumlara Ait Açma, Kapatma ve Ad Verme Yönetmeliği
Sivil Savunma	Sabotajlara Karşı Koruma Yönetmeliği
	Binaların Yangından Korunması Hakkındaki Yönetmelik
	Daire ve Müesseseler İçin Sivil Savunma İşleri Kılavuzu

2.4. Üst Politika Belgeleri Analizi

Üst politika belgeleri;

- 12. Kalkınma Planı
- Cumhurbaşkanlığı Programı,
- Orta Vadeli Program,
- Cumhurbaşkanlığı Yıllık Programı,
- Millî Eğitim Bakanlığı Stratejik Planı,
- İl Millî Eğitim Müdürlüğü Stratejik Planı,
- İlçe Millî Eğitim Müdürlüğü Stratejik Planı ile
- Okul/kurumu ilgilendiren ulusal, bölgesel ve sektörel strateji eylem planlarını

ifade eder.

Kurumun faaliyet alanları ile Kalkınma Planı, diğer plan ve programlarda yer alan amaç, ilke ve politikalar arasındaki uyuma bakılır.

2.5.Faaliyet Alanları ile Ürün/ Hizmetlerin Belirlenmesi

Faaliyet Alanı	Ürün/Hizmetler
Öğretim-eğitim faaliyetleri	Öğrenci İşleri Kayıt-nakil işleri Devam-devamsızlık Sınıf geçme Sınav hizmetleri
Rehberlik faaliyetleri	Öğrencilere rehberlik yapmak Velilere rehberlik etmek Rehberlik faaliyetlerini yürütmek
Sosyal faaliyetler	Öğrencilere yönelik sosyal faaliyetler
Kültürel Faaliyetler	Öğrencilere yönelik kültürel faaliyetler
Sportif faaliyetler	Okul içi müsabakalar
Kültürel ve sanatsal faaliyetler	Resim, şiir ve kompozisyon yarışmaları
İnsan kaynakları faaliyetleri(mesleki gelişim faaliyetleri, personel etkinlikleri)	Mesleki gelişim kurslar
Okul aile birliği faaliyetleri	Kermesler
Öğrencilere yönelik faaliyetler	Seminerler
Öğrenme ortamlarına yönelik faaliyetler	Fizik iyileştirmeler
Ders dışı faaliyetler	Gezi gözlem İnceleme



2.6. Paydaş Analizi

EK-1 Paydaş Sınıflandırma Matrisi

PAYDAŞLAR	İÇ PAYDAŞLAR	DIŞ PAYDAŞLAR	YARARLANICI		
	Çalışanlar, Birimler	Temel ortak	Stratejik ortak	Tedarikçi	Müşteri, kitle/hedef
Millî Eğitim Bakanlığı		x	x	x	
Valilik		x	x		
Millî Eğitim Müdürlüğü		x	x		
Millî Eğitim Çalışanları					
İlçe Millî Eğitim Müdürlükleri		x			
Okullar ve Bağlı Kurumlar		x			
Öğretmenler ve Diğer Çalışanlar	x				
Öğrenciler ve Veliler	x				x
Okul Aile Birliği	x			x	
Üniversite			x		
Özel İdare			x		
Belediyeler			x		
Güvenlik Güçleri (Emniyet, Jandarma)			x		
Bayındırlık ve İskân Müdürlüğü			x		
Sosyal Hizmetler Müdürlüğü			x		
Gençlik ve Spor Müdürlüğü			x		
Muhtarlık			x		
İşveren kuruluşlar			x		
Sivil Toplum Kuruluşları			xx		
Turizm Uygulama otelleri					

EK -2 Paydaş Önceliklendirme Matrisi

Paydaş	İç Paydaş	Dış Paydaş	Yararlanıcı (Müşteri)	Neden Paydaş?	Önceliği
MEB		√		Bağlı olduğumuz merkezi idare	1
Öğrenciler			√	Hizmetlerimizden yaralandıkları için	1
Özel İdare		√		Tedarikçi mahalli idare	1
STK		0		Amaç ve hedeflerimize ulaşmak için iş birliği yapacağımız kurumlar	..



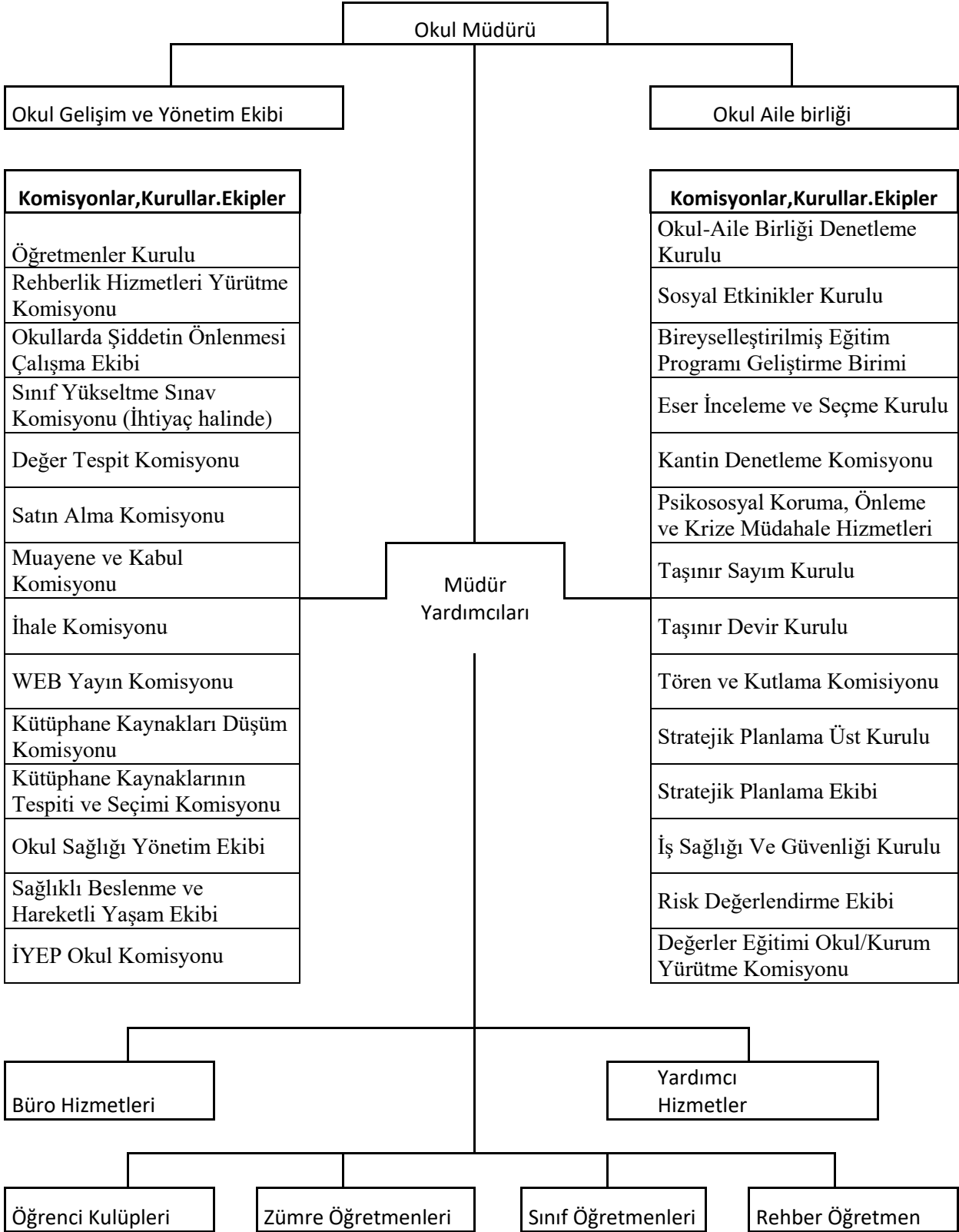
Ek-3 Yararlanıcı Ürün/Hizmet Matrisi

Ürün/Hizmet Yararlanıcı (Müşteri)	Eğitim-Öğretim (Örgün-Yaygın)	Yatılılık-Bursluluk	Nitelikli İş Gücü	AR-GE, Projeler, Danışmanlık	Altyapı, Donatım Yatırım	Yayın	Rehberlik, Kurs, Sosyal etkinlikler	Mezunlar (Öğrenci)	Ölçme-Değerlendirme
Öğrenciler	√	0			√	√	√		
Veliler							√		
Üniversiteler			0	0				√	
Medya			0	0					
Uluslararası kuruluşlar				0		0			
Meslek Kuruluşları									
Sağlık kuruluşları			0						
Diğer Kurumlar									0
Özel sektör			√	0			0		

√:

2.7. Kuruluş İçi Analiz

2.7. 1. Teşkilat Yapısı



2.7.2. İnsan Kaynakları

Okul/kurumun hedefleriyle uyumlu, kurumsal ve bireysel performans için kritik olan bilgi, beceri ve tutumların tümünü kapsayan veriler aşağıda verilmiştir.

Sınıf ve Öğrenci Sayıları

Sınıf	Şube Sayısı	Erkek Öğrenci Sayısı	Kız Öğrenci Sayısı	Toplam
1. Sınıflar	5	70	76	146
2. Sınıflar	6	74	74	148
3. Sınıflar	6	86	88	174
4. Sınıflar	5	71	66	137
TOPLAM	22	301	305	606

Çalışanların Görev Dağılımları

Tablo 5. Çalışanların Görev Dağılımı

Çalışanın Ünvanı	Görevleri
Okul /Kurum Müdürü	MADDE 39 – (1) Okul öncesieğitim ve ilköğretim kurumları, ilgili mevzuat hükümleri doğrultusunda diğer çalışanlarla birlikte müdür tarafından yönetilir. Müdür; okulun öğrenci, her türlü eğitim ve öğretim, yönetim, personel, tahakkuk, taşınır mal, yazışma, eğitici ve sosyal etkinlikler, yatılılık, bursluluk, taşınalıeğitim, güvenlik, beslenme, bakım, koruma, temizlik, düzen, nöbet, halkla ilişkiler ve benzeri görevler ile Bakanlık ve il/ilçe millieğitim müdürlüklerince verilen görevler ile görev tanımında belirtilen diğer görevlerin yerine getirilmesinis sağlar. (2) (Ek:RG-14/10/2023-32339) Okul müdürü, bu Yönetmelikte belirtilen hususları dikkate alarak eğitim ortamlarında öğrencilerin cep telefonlarını ve kayıt özelliği olan dijitalcihazlarını kurallara uygun bir şekilde kullanmalarına yönelik tedbirler alır.
Müdür Yardımcısı	MADDE 40-Müdürün ve müdür başyardımcısının olmadığı zamanlarda müdüre vekâlet eder. Müdür yardımcısı, görev tanımında belirtilen görevler ile müdür tarafından verilen görevleri yerine getirir.
Öğretmenler	MADDE 43 -(1) Okul öncesi ve ilköğretim kurumu öğretmenleri, kendilerine verilen grup/sınıf/şubede eğitim ve öğretim faaliyetlerini, eğitim ve öğretim programında belirtilen esaslara göre planlamak ve uygulamak, ders dışında okuldakieğitim ve öğretim işlerine

etkin bir biçimde katılmak ve bu konularda mevzuatta belirtilen görevleri yerine getirmekle yükümlüdür. (2) İlkokullarda sınıf öğretmenleri, okuttukları sınıfı bir üst sınıfta da okuturlar. Ancak istekleri yönetimce uygun görülmesi hâlinde başka bir sınıfı da okutabilirler. (3) (Değişik:RG-16/6/2016-29744) İlkokullarda bütün derslerin sınıf öğretmenlerince okutulması esastır. Ancak Yabancı Dil ile Din Kültürü ve Ahlak Bilgisi dersleri okulun kadrolu alan öğretmenlerince okutulur. Okulda kadrolu alan öğretmeni bulunmaması durumunda; bu dersler aynı eğitim bölgesinde, yoksa diğer eğitim bölgelerindeki kadrolu alan öğretmenlerince okutulur. İhtiyacın kadrolu alan öğretmenlerince karşılanamaması durumunda, bu dersleri okutmak üzere, mezun olduğu yükseköğretim programı itibarıyla atamaya esas olan alana öğretmen olarak atanabilme şartlarını taşıyanlar ek ders karşılığı görevlendirilebilir. Bu şekilde de ihtiyacın karşılanamaması durumunda bu dersler yükseköğrenimlerini söz konusu alanlarda yapan sınıf öğretmenleri veya sınıf öğretmeni olup bu alanda hizmet içi eğitim sertifikası almış öğretmenler tarafından ders değişimi yolu ile de okutulabilir. Bunun da mümkün olmadığı durumlarda bu dersler sınıf öğretmenlerince okutulur. (4) İlkokullarda Yabancı Dil ile Din Kültürü ve Ahlak Bilgisi dersleri, alan öğretmenlerince okutulduğunda sınıf öğretmenleri bu ders saatlerinde yönetimce verilen eğitim ve öğretim görevlerini yapar. (5) Öğretmenler yaz ve dinlenme tatillerinde izinlisayılırlar. Hastalık ve diğer mazeret izinleri dışında ayrıca yıllık izin verilmez. (6) Öğretmenlere, eğitim, öğretim ve yönetim görevlerinden başka bir görev verilemez. (7) Öğretmenler, komisyon üyesi ve gözcü olarak görevlendirildikleri sınav komisyonlarında, okulda yapılan her türlü resmî toplantılar ve mahallî kurtuluş günleri ile millî bayramlarda bulunmak zorundadırlar. Öğretmenlere görevlendirme ve toplantıların zamanı, en az (Değişik ibare:RG10/7/2019-30827) beş gün önceden yazı ile duyurulur. Toplantının gündemi öğretmenlerin de görüşü alınarak hazırlanır. Toplantılar, dersleri aksatmamak



	üzere çalışma günlerinde yapılır. (8) Okul öncesi eğitim kurumlarında sabah ve ikinci kahvaltısı esnasında çocuklarla birlikte bulunur, grubundaki çocukların düzenli bir şekilde yemek yemelerini sağlar.
--	--

Tablo 6. İdari Personelin Hizmet Süresine İlişkin Bilgiler

Hizmet Süreleri	2024 Yıl İtibarıyla	
	Kişi Sayısı	%
1-4 Yıl		
5-6 Yıl		
7-10 Yıl		
10.....Üzeri	3	

Tablo 7. Okul/Kurumda Oluşan Yönetici Sirkülasyonu Oranı

	Yıl İçerisinde Okul/Kurumdan Ayrılan Yönetici Sayısı			Yıl İçerisinde Okul/Kurumda Göreve Başlayan Yönetici Sayısı		
	2021	2022	2023	2021	2022	2023
	2			2		
TOPLAM	2			2		

Tablo 8. İdari Personelin Katıldığı Hizmet İçi Programları

Adı ve Soyadı	Görevi	Katıldığı Çalışmanın Sayısı
Ferhat AKBABA	Müdür	22
Hüseyin SEYHAN	Müdür Yardımcısı	23
Ahmet Kürşat ÖZDEMİR	Müdür Yardımcısı	30

**Tablo 9. Öğretmenlerin Hizmet Süreleri (Yıl İtibarıyla)**

Hizmet Süreleri	Branşı	Kadın	Erkek	Hizmet Yılı	Toplam
1-3 Yıl		0	0		0
4-6 Yıl		0	0		0
7-10 Yıl	İngilizce	1	0	9	1
11-15 Yıl	Sınıf Öğretmeni	1	1	13-15	2
16-20	İngilizce	1	0	16	1
20 ve üzeri	Sınıf Öğretmeni	17	6	21 -35	25

Tablo 10. Kurumda Gerçekleşen Öğretmen Sirkülasyonunun Oranı

	Yıl İçerisinde Kurumdan Ayrılan Öğretmen Sayısı			Yıl İçerisinde Kurumda Göreve Başlayan Öğretmen Sayısı		
	2021	2022	2023	2021	2022	2023
TOPLAM	1		1	1		1

Tablo 11. Öğretmenlerin Katıldığı Hizmet İçi Programları

Kurumda Görevli Personel Sayısı	Personelin Katıldığı Hizmetiçi Eğitim Sayısı
26	650

Tablo 12. Kurumdaki Mevcut Hizmetli/ Memur Sayısı

	Görevi	Erkek	Kadın	Eğitim Durumu	Hizmet Yılı	Toplam
1	Hizmetli	1		Lise	8	1

Tablo 14. Okul/kurum Rehberlik Hizmetleri

Mevcut Kapasite				Mevcut Kapasite Kullanımı ve Performans					
Psikolojik Danışman Norm Sayısı	Görev Yapan Psikolojik Danışman Sayısı	İhtiyaç Duyulan Psikolojik Danışman Sayısı	Görüşme Odası Sayısı	Danışmanlık Hizmeti Alan			Rehberlik Hizmetleri İle İlgili Düzenlenen Eğitim/Paylaşım Toplantısı vb. Faaliyet Sayısı		
				Öğrenci Sayısı	Öğretmen Sayısı	Veli Sayısı	Öğretmenlere Yönelik	Öğrencilere Yönelik	Vellilere Yönelik
2	2	0	2	606	24	606	10	25	20

2.7.3. Teknolojik Düzey

Okul/kurumun teknolojik altyapısı ve teknolojiyi kullanabilme düzeyi , derslerde ve ders dışı etkinliklerde kullanılmakta olan araç gereçlerin sayısı ve ihtiyaç durumu , okul/kurumda hangi işlemlerin elektronik ortamda yapıldığı, gelecekte hangi iş ve işlemlerin elektronik ortamda yapılmasının düşünüldüğü aşağıda belirtilmiştir.

Tablo 15. Teknolojik Araç-Gereç Durumu

Araç-Gereçler	2021	2022	2023	İhtiyaç
Büro Bilgisayarı	5	5	7	
Yazıcı	2	2	2	
Fotokopi Makinası	1	1	1	
Akıllı Tahta	32	32	32	
Taşınabilir Bilgisayar Sayısı			2	
İnternet Bağlantı Hızı			16 MEGABİT	

Okul/kurumun fiziki mekânlar açısından mevcut ve ihtiyaç durumunu gösteren tablo aşağıda belirtilmiştir.

Tablo 16. Fiziki Mekân Durumu

Fiziki Mekân	Var	Yok	Adedi	İhtiyaç	Açıklama
Öğretmen Çalışma Odası	x		1		
Ekipman Odası	x		1		
Kütüphane		x		1	
Rehberlik Servisi	x		2		
Resim Odası		x		1	
Müzik Odası		x		1	
Çok Amaçlı Salon		x		1	
Spor Salonu		x		1	

2.7.4. Mali Kaynaklar

Kurumun mali kaynakları, bütçe büyüklüğü, döner sermaye, okul-aile birliği gelirleri, kantin vb. gelirler ve harcama kalemleri .

Tablo 17. Kaynak Tablosu

Kaynaklar	2024	2025	2026	2027	2028
Genel Bütçe					
Okul Aile Birliği	100.000	110.000	120.000	130.000	140.000
Özel İdare					
Kira Gelirleri	90.000	120.000	150.000	175.000	200.000
Döner Sermaye					
Dış Kaynak/Projeler					
Diğer					
TOPLAM	190.000	230.000	270.000	305.000	340.000

Okul bütçesinde giderler aşağıdaki başlıklar altında toplanmıştır. Harcama türleri gösterilmiştir.



Tablo 18. Harcama Kalemler

Harcam	Çeşitleri
a Kalemi	
Personel	200.000 TL
Onarım	25.000 TL
Sosyal-sportif faaliyetler	15.000
Temizlik	50.000
İletişim	10.000
Kırtasiye	75.000

Tablo 19. Gelir-Gider Tablosu

YILLAR	2021		2022		2023	
HARCAMA KALEMLERİ	GELİR	GİDER	GELİR	GİDER	GELİR	GİDER
Temizlik	80.000	20.000	100.000	30.000	130.000	40.000
Küçük Onarım		5.000		10.000		15.000
Bilgisayar Harcamaları		5.000		7500		10.000
Büro Makinaları Harcamaları						
Telefon						
Sosyal Faaliyetler		5.000		7500		15.000
Kırtasiye		40.000		45.000		50.000
GENEL		75000		100000		120000

2.7.5. İstatistik Veriler

Yapılan çalışmanın adı	2021	2022	2023
Öğrenci sayısı	680	675	606
Sınıf şube sayısı	22	22	22
Sınıf mevcudu ortalaması	25	26	25
Kaynaştırma eğitimi alan öğrenci sayısı	7	10	13
Açılan kurs sayısı (İYEP)		1	1
İYEP 'te görevli öğretmen sayısı		1	1
Sınıf tekrarı yapan öğrenci sayısı	0	0	0
Anma töreni etkinlik sayısı	5	5	7
Belirli gün ve hafta etkinlik sayısı	15	15	15
İl içinde düzenlenen gezi, etkinlik sayısı	15	20	25
İl içi etkinliklere katılan öğrenci sayısı	300	350	450
İl içi etkinliklere katılan öğretmen sayısı	15	20	25
20 günden fazla devamsızlık yapan öğrenci sayısı			
20 günden az devamsızlık yapan öğrenci			



sayısı			
Okula devamı sağlanan öğrenci sayısı		1	1
Kurulan Sosyal Kulüp sayısı	22	22	22
Kulüplerde görev alan öğretmen sayısı	22	22	22
Kulüplerde görev alan öğrenci sayısı	680	675	606
Sağlık sebeplerinden dolayı Rapor alan öğretmen sayısı(1-7 gün)	3	5	0
Sağlık sebeplerinden dolayı Rapor alan öğretmen sayısı(7 gün ve üzeri))	0	0	3
Rehberlik hizmetleri (yararlanan öğrenci sayısı)	350	400	450
Rehberlik hizmetleri (yararlanan öğretmen sayısı)	24	24	24
Rehberlik hizmetleri (öğrencilere yönelik etkinlik sayısı)	20	25	30
Rehberlik hizmetleri (öğretmenlere yönelik etkinlik sayısı)	3	5	7
Fiziksel engelli öğrenci sayısı	0	0	0
Fiziksel engelli rampa sayısı	1	1	1
Fiziksel engelli öğrenci wc sayısı	1	1	1

Çalışan Bilgileri Tablosu

Unvan*	Erkek	Kadın	Toplam
Okul Müdürü ve Müdür Yardımcısı	3	0	3
Sınıf Öğretmeni	6	16	22
Brans Öğretmeni	0	2	2
Rehber Öğretmen	0	2	2
Yardımcı Personel	2	1	3
Güvenlik Personeli	0	1	1
Toplam Çalışan Sayıları	11	22	33

Okulumuz Bina ve Alanları

Okulumuzun binası ile açık ve kapalı alanlarına ilişkin temel bilgiler altta yer almaktadır.

Okul Bölümleri	Özel Alanlar	Var	Yok
----------------	--------------	-----	-----



Okul Kat Sayısı	3	Çok Amaçlı Salon		X
Derslik Sayısı	22	Çok Amaçlı Saha	X	
Derslik Alanları (m2)	1220	Kütüphane		X
Kullanılan Derslik Sayısı	22	Fen Laboratuvarı		X
Şube Sayısı	22	Bilgisayar Laboratuvarı		X
İdari Odaların Alanı (m2)	59,2 5	İş Atölyesi		X
Öğretmenler Odası (m2)	45,5	Beceri Atölyesi		X
Okul Oturma Alanı (m2)	961	Pansiyon		X
Okul Bahçesi (Açık Alan)(m2)	3542			
Okul Kapalı Alan (m2)	3313			
Sanatsal, bilimsel ve sportif amaçlı toplam alan (m ²)	0			
Kantin (m2)	53			
Tuvalet Sayısı	32			
Diğer (... PREFABRİK SPOR SALONU.)	177			

2.8. Çevre Analizi (Politik, Ekonomik, Sosyal, Teknolojik, Yasal ve Çevresel Çevre Analizi PESTLE)

Tablo 20. PESTLE Analiz Tablosu

Politik-Yasal etkenler	Ekonomik etkenler
<ul style="list-style-type: none">· Kalkınma Planı ve Orta Vadeli Program,· Bakanlık, il ve ilçe stratejik planlarının incelenmesi,· Yasal yükümlülüklerin belirlenmesi,· Oluşturulması gereken kurul ve komisyonlar,· Okul/kurum çevresindeki politik durum.	<ul style="list-style-type: none">· Okul/kurumun bulunduğu çevrenin genel gelir durumu,· İş kapasitesi,· Okul/kurumun gelirini arttırıcı unsurlar,· Okul/kurumun giderlerini arttıran unsurlar,· Tasarruf sağlama imkânları,· İşsizlik durumu,· Mal-ürün ve hizmet satın alma imkânları,· Kullanılabilir bütçe
Sosyokültürel etkenler	Teknolojik etkenler
<ul style="list-style-type: none">· Kariyer beklentileri,· Ailelerin ve öğrencilerin bilinçlenmeleri,· Aile yapısındaki değişimler (geniş aileden çekirdek aileye geçiş, erken yaşta evlenme vs.),· Nüfus artışı,· Göç,· Nüfusun yaş gruplarına göre dağılımı,· Hayat beklentilerindeki değişimler (Hızlı para kazanma hırısı, lüks yaşama düşkünlük, kırsal alanda kentsel yaşam),· Beslenme alışkanlıkları,· Değerler, mesleki etik kuralları vb.	<ul style="list-style-type: none">· Okul/kurumun teknoloji kullanım durumu· e- Devlet uygulamaları,· Dijital Platformlar üzerinden uzaktan eğitim imkânları,· Okul/kurumun sahip olmadığı teknolojik araçlar· Personelin ve öğrencilerin teknoloji kullanım kapasiteleri,· Personelin ve öğrencilerin sahip olduğu teknolojik araçlar,· Teknoloji alanındaki gelişmeler· Teknolojinin eğitimde kullanımı
Çevresel Etkenler	
<ul style="list-style-type: none">· Hava ve su kirlenmesi,· Toprak yapısı,· Bitki örtüsü,· Doğal kaynakların korunması için yapılan çalışmalar,· Çevrede yoğunluk gösteren hastalıklar,· Doğal afetler (deprem kuşağında bulunma, Covid 19, kene vakaları vb.)	

Gelişim ve sorun alanları analizi ile GZFT analizi sonucunda ortaya çıkan sonuçların planın geleceğe yönelim bölümü ile ilişkilendirilmesi ve buradan hareketle hedef, gösterge ve eylemlerin belirlenmesi sağlanmaktadır.

Gelişim ve sorun alanları ayrımında eğitim ve öğretim faaliyetlerine ilişkin üç temel tema olan Eğitime Erişim, Eğitimde Kalite ve kurumsal Kapasite kullanılmıştır. Eğitime erişim, öğrencinin eğitim faaliyetine erişmesi ve tamamlamasına ilişkin süreçleri; Eğitimde kalite, öğrencinin akademik başarısı, sosyal ve bilişsel gelişimi ve istihdamı da dâhil olmak üzere eğitim ve öğretim sürecinin hayata hazırlama evresini; Kurumsal kapasite ise kurumsal yapı, kurum kültürü, donanım, bina gibi eğitim ve öğretim sürecine destek mahiyetinde olan kapasiteyi belirtmektedir.

Eğitime Erişim	Eğitimde Kalite	Kurumsal Kapasite
Okullaşma Oranı	Akademik Başarı	Kurumsal İletişim
Okula Devam/ Devamsızlık	Sosyal, Kültürel ve Fiziksel Gelişim	Kurumsal Yönetim
Okula Uyum, Oryantasyon	Sınıf Tekrarı	Bina ve Yerleşke
Özel Eğitime İhtiyaç Duyan Bireyler	İstihdam Edilebilirlik ve Yönlendirme	Donanım
Yabancı Öğrenciler	Öğretim Yöntemleri	Temizlik, Hijyen
Hayatboyu Öğrenme	Ders araç gereçleri	İş Güvenliği, Okul Güvenliği
		Taşıma ve servis

2.9. Güçlü ve Zayıf Yönler ile Fırsatlar ve Tehditler (GZFT) Analizi

Okulumuzun temel istatistiklerinde verilen okul künyesi, çalışan bilgileri, bina bilgileri, teknolojik kaynak bilgileri ve gelir gider bilgileri ile paydaş anketleri sonucunda ortaya çıkan sorun ve gelişime açık alanlar iç ve dış faktör olarak değerlendirilerek GZFT tablosunda belirtilmiştir. Dolayısıyla olguyu belirten istatistikler ile algıyı ölçen anketlerden çıkan sonuçlar tek bir analizde birleştirilmiştir.

Kurumun güçlü ve zayıf yönleri donanım, malzeme, çalışan, iş yapma becerisi,

kurumsal iletişim gibi çok çeşitli alanlarda kendisinden kaynaklı olan güçlülükleri ve zayıflıkları ifade etmektedir ve ayırmda temel olarak okul müdürü/müdürlüğü kapsamından bakılarak iç faktör ve dış faktör ayrımı yapılmıştır.

1.TEMA: EĞİTİM VE ÖĞRETİME ERİŞİM

1	Eğitim ve öğretime erişim okullaşma ve okul terki
2	Devam ve devamsızlık sorunları.
3	Okula uyum ve oryantasyon,
4	Özel eğitime ihtiyaç duyan bireylerin eğitime erişimi.
5	Yabancı öğrencilerin eğitime erişimi.
6	Hayatboyu öğrenme kapsamında yürütülen faaliyetler
7	

2.TEMA: EĞİTİM VE ÖĞRETİMDE KALİTE

1	Teknolojik gelişime okulların imkânları doğrultusunda ayak uydurmaya çalışmaları
2	Teknolojinin ilerlemesinin, yayılmasının ve benimsenmesinin artması,
3	Yeni istihdam tarzları, artan hareketlilik ve yoksulluktaki yeni yoğunlaşma etkisiyle değişen aile yapısı ve sosyal yapı,
4	Eğitim alanların teknoloji kullanma konusundaki arzularının artması
5	Teknolojinin sağladığı yeni öğrenme ve etkileşim-paylaşım olanakları
6	Çalışanlarda değişik becerilerin ve daha fazla esnekliğin aranmasına yol açan küreselleşme ve rekabetin gittikçe arttığı ekonomi.
7	İstihdamda geleneksel alanlardan bilgi ve hizmet sektörüne kayış.
8	Kariyer yönü ve istihdamda değişiklikler içeren yeni kariyer yapıları.
9	Bilginin, refaha ve mutluluğa ulaşmada itici güç olarak belirmesi.
10	Vasıfsız işlerdeki düşüş ve istihdam için gerekli nitelik ve becerilerdeki artış.

3.TEMA: KURUMSAL KAPASİTE

1	Toplum kavramında, internet kullanımını sonucunda meydana gelen değişiklikler.
2	Okul, veli ve öğrenci iletişim kanallarındaki artış
3	Öğrenci ve velilerin kurumsal konularda görüşlerinin alınma ihtiyacı, yönetime katılma.
4	Binaların günümüz şartlarına uygun hale getirilmesi
5	Okul yerleşkelerinin kolay ulaşımına uygunluğunun sağlanması
6	Değişen dünya koşullarına uygun donanımlara ihtiyaç duyulması.
7	Toplu yaşanan yerlerde hijyenik ortamlara ihtiyaç duyulması

8	İş güvenliği koşullarının sağlanması ihtiyacı
9	Tehlikelerden uzak güvenli bir ortama ihtiyaç duyulması.
10	Okul servis araçlarındaki artışlar
11	Çalışma ortamları ile sosyal, kültürel ve sportif ortamların iş motivasyonunu sağlayacak biçimde düzenlenmesi

2.10 Tespit ve İhtiyaçların Belirlenmesi

Tablo 21. GZFT Listesi

İç Çevre	Güçlü Yönler
Öğrenciler	Öğrencilerin çoğunun okul öncesi eğitimi almış olması
Çalışanlar	Deneyimli bir idari kadronun olması, Dinamik bir eğitim kadrosuna sahip olunması.
Veliler	Velilerin okulu sahiplenmesi.
Bina ve Yerleşke	Okulun şehir merkezinde olması. Ulaşımın rahat olması.
Donanım	Akıllı tahtaların olması
Bütçe	Kantin kira geliri ve veli bağışlarının olması.
Yönetim Süreçleri	Demokratik tavır sergileyen yönetim anlayışına sahip olunması.
İletişim Süreçleri vb.	İnternet hattının olması.

İç Çevre	Zayıf yönler
Öğrenciler	Yabancı uyruklu öğrencilerin çok olması
Çalışanlar	Çalışan personelin görevlendirme sürecinin geç yapılması
Veliler	Velilerin sosyo-ekonomik düzeylerinin yetersiz olması. Velilerin eğitim düzeylerinin düşüklüğü
Bina ve Yerleşke	Okul sokağının dar ve işlek olması, Okul binasını eski olması



Donanım	Bina donanımının günümüz ihtiyaçlarını karşılayamaması.
Bütçe	Okul bütçesinin ihtiyaçları karşılamada yetersiz kalması.
Yönetim Süreçleri	Kamu Hizmet Standartlarının gözden geçirilerek yeniden düzenlenmesi. Bürokrasinin azaltılması Denetim anlayışından rehberlik anlayışına geçilememesi. Bütünsel bir izleme-değerlendirme sisteminin kurulması
İletişim Süreçleri	İnternet hatlarının sık sık kesilmesi

Dış Çevre	Fırsatlar
Politik	*İl MEM ve Milli Eğitim Bakanlığı Stratejik Planlarının İncelenmesi, *Okul Öncesi Eğitim ve İlköğretim Kurumları Yönetmeliğinin incelenmesi, * Personelin yasal hak ve sorumlulukları, * Oluşturulması gereken kurul ve komisyonlar.
Ekonomik	* Okulun bulunduğu çevrenin genel gelir durumu, *Okulun tekli sisteme geçmesi nedeniyle çalışanların çalışma sürelerinin azalması, *Okul öncesi Öğrenci aidat ücretlerinin verilen hizmete göre düşük olması.
Sosyolojik	*Velilerin eğitim düzeyi, * Çalışanların eğitim düzeyi, *Aile yapılarındaki değişimler, * Nüfus artışı *Beslenme alışkanlıkları, * Yaşam standartları
Teknolojik	*Veli ve çalışanların teknoloji kullanım kapasiteleri, *Okulun sahip olmadığı teknolojik araçlar, *Teknoloji alanındaki gelişmeler, *Teknolojinin eğitimde kullanılması
Mevzuat-Yasal	* Okulumuzun ilimizdeki resmi ve özel kurumlarla ve İl Milli Eğitim Müdürlüğüyle yakın işbirliği içerisinde bulunması * Personelin yasal hak ve sorumlulukları, * Oluşturulması gereken kurul ve komisyonlar
Ekolojik	*Okul bahçesini ağaçlandırma, * Tema çalışmalarının uygulanması * Geri dönüşüm çalışmaları



Dış Çevre	Tehditler
Politik	<ul style="list-style-type: none">*İl MEM ve Milli Eğitim Bakanlığı Stratejik Planlarının İncelenmesi ve geri bildirimde zaman aşımı olması*Okul Öncesi Eğitim ve İlköğretim Kurumları Yönetmeliğinin incelenmesi, ve yeni yönetmeliğin stratejik plan hazırlama aşamasına yetişmemesi* Personelin yasal hak ve sorumlulukları, takip etmemesi.* Oluşturulması gereken kurul ve komisyonlar değişkenlerin sık olması.
Ekonomik	<ul style="list-style-type: none">*Velilerin gelir düzeylerinin düşük olması.* Aidat ve bağışların okul ihtiyaçlarını karşılamada yetersiz kalması
Sosyolojik	<ul style="list-style-type: none">*Parçalanmış aile sayısının gün geçtikçe artması.*Okulun yanında meslek lisesi olması.*Velilerin evde şiddete başvurmaları.*Yabancı uyruklu öğrencilerin uyum problemleri
Teknolojik	<ul style="list-style-type: none">*Veli ve çalışanların teknoloji kullanım kapasitelerinin yetersiz olması*Okulun sahip olduğu teknolojik araçların ihtiyacı karşılayamaması.*Teknoloji alanındaki gelişmelerin yeteri kadar takip edilememesi.*Teknolojinin eğitimde kullanılması sırasında yaşanan sıkıntıların olması
Mevzuat-Yasal	<ul style="list-style-type: none">*Yasa ve yönetmeliklerde sık sık yapılan değişiklikler* Personelin yasal hak ve sorumluluklarını yeteri kadar takip etmemesi.* Oluşturulması gereken kurul ve komisyonlarında değişkenlerin sık yaşanması.*Yasal çerçevede yürütülen iş ve işlemde bürokrasinin çok olması.
Ekolojik	<ul style="list-style-type: none">*Okul bahçesinde yeteri kadar yeşil alan bulunmaması*Yasal çerçevede yürütülen iş ve işlemde bürokrasinin çok olması.



**2024 - 2028
STRATEJİK
PLAN**

**III. BÖLÜM
GELECEĞE BAKIŞ**

3. GELECEĞE BAKIŞ

Okul Müdürlüğümüzün Misyon, vizyon, temel ilke ve değerlerinin oluşturulması kapsamında öğretmenlerimiz, öğrencilerimiz, velilerimiz, çalışanlarımız ve diğer paydaşlarımızdan alınan görüşler, sonucunda stratejik plan hazırlama ekibi tarafından oluşturulan Misyon, Vizyon, Temel Değerler; Okulumuz üst kurulana sunulmuş ve üst kurul tarafından onaylanmıştır.

3.1.Misyon

Türk Milli Eğitimi'nin temel amaçları doğrultusunda, insana ait evrensel-yerel, maddi-manevi, mesleki, ahlaki ve millî tüm değerleri kapsayan ve kuşatan bir olgunlaşma, gelişme, ilerleme, değişim ve ahlak güzelliğine sahip, öğrencilerde var olan yetenekleri keşfederek geliştirmek ve topluma yeni değerler katmaktır.

3.2.Vizyon

Çağın eğitim strateji ve teknolojilerini kullanarak, geleceğe yön verebilen, evrensel düşünebilen, Atatürk ilke inkılaplarına bağlı, mutlu ve üretken bireyler yetiştirme amacıyla; her öğrencinin ilgi yetenek ve hedeflerine uygun yöntem ve teknikleri kullanan, bölgesinde cazibe merkezi bir okul olmak.

3.3. Temel Değerler

- Karşılıklı güven ve dürüstlük, sabır, hoşgörü ve kararlılık
- Bireysel farkları dikkate almak,
- Sürekli gelişim
- Sorumluluk duygusu ve kendine güven bilincini kazandırmak
- Eğitimde eşitlik ilkesinin değişim ve gelişimin sürekliliği ve bu sürekliliğin yaşama dönüştürülmesi,
- Eğitimde farklı bakış açılarına yer verilmesi, bu farklılıklardan azami derecede yararlanılması,
- Milli ve Manevi değerlerimizin her zaman korunması, çevrenin Ekonomik Sosyal Sağlık ve kültürel bakımından daha iyi bir seviyeye getirilmesi,
- Hizmet sunduğumuz ailelerimizin ve öğrencilerimizin isteklerini, ihtiyaçlarını belirleyip, bunları karşılamaya çalışırız.
- Amacımız başarı elde etmektir. Başaran bireyleri, başarıları takdir etmeyi biliriz.

- Başarının ancak takım çalışmasıyla elde edileceğine inanıyoruz.
- Anayasa ve Milli Eğitim Temel Kanunu'nda yer alan amaç ve ilkelere uygun eğitim öğretim veren bir okul.
- Toplam Kalite Yönetimi felsefesini benimsemiş ve bu doğrultuda eğitim öğretim veren bir okul.
- Sağlıklı, temiz ve hijyenik bir okul.

Vizyonumuzda ifadesini bulan model bir okul.

4. AMAÇ, HEDEF VE PERFORMANS GÖSTERGESİ İLE STRATEJİLERİN BELİRLENMESİ

4.1. Amaçlar

- Amaç 1: Öğrencilerin eğitim öğretime etkin katılımlarıyla donanımlı olarak bir üst öğrenime geçişi sağlanacaktır.
- Amaç 2: Öğrencilere medeniyetimizin ve insanlığın ortak değerleriyle çağın gereklerine uygun bilgi, beceri, tutum ve davranışlar kazandırılacaktır.
- Amaç 3: Eğitim ortamlarının fiziki imkânları geliştirilecektir.

4.2. Hedefler

- Hedef 1: Öğrenme kayıpları önleyici çalışmalar yapılarak azaltılacaktır.
- Hedef 2: Öğrencilere evrensel değerler, sağlıklı yaşam ve çevre bilinci duyarlılığı kazandırılacaktır.
- Hedef 3: Temel eğitimde okulların niteliğini arttıracak uygulama ve çalışmalara yer verilecektir.

4.3. Performans Göstergeleri

PG 1.1.1 İlkokullarda Yetiştirme Programına (İYEP) dâhil olan öğrencilerin Türkçe dersi kazanımlarına ulaşma oranı (%)

PG 1.1.2 İlkokullarda Yetiştirme Programına dâhil olan öğrencilerin matematik dersi kazanımlarına ulaşma oranı (%)

PG 1.1.3.20 gün ve üzeri özürsüz devamsızlık yapan öğrenci oranı (%)

PG 1.1.4 20 gün ve üzeri özürlü devamsızlık yapan öğrenci oranı (%)

PG.2.1 Öğrenci başına okunan kitap sayısı

PG.2.2 Sağlıklı ve dengeli beslenme ile ilgili verilen eğitim sayısı

PG.2.3 Sağlıklı ve dengeli beslenme ile ilgili verilen eğitime katılan öğrenci sayısı

PG.2.4. Çevre bilincinin artırılmasına yönelik verilen eğitim sayısı

PG.2.5 Çevre bilincinin artırılmasına yönelik verilen eğitimlere katılan öğrenci sayısı

PG.2.6. Nezaket kurallarına yönelik yapılan etkinlik sayısı

PG.2.7 Nezaket kurallarına yönelik yapılan etkinliklere katılan öğrenci sayısı

PG 3.1 İyileştirilen fiziki mekân (derslikler, spor salonu, kütüphaneler, atölyeler vb.) sayısı

4.4. Stratejilerin Belirlenmesi

- Öğrencilerin Türkçe dersindeki eksikleri tespit edilerek İYEP aracılığıyla akademik yeterliklerinin artırılması sağlanacaktır.
- Öğrencilerin matematik derslerindeki eksikleri tespit edilerek İYEP aracılığıyla akademik yeterliklerinin artırılması sağlanacaktır.
- Dijital platformlar aracılığıyla öğrencilerin tamamlayıcı ve destekleyici eğitim almaları sağlanacaktır
- İYEP'in ders içeriklerine katkı sağlayacak etkinlik, okuma vb aktivitelerin zenginleştirilmesi sağlanacaktır.
- Öğrencilerin devamsızlık nedenleri tespit edilerek devamsızlığa neden olan etmenler giderilecektir.
- Okul kütüphanesi zenginleştirilecek, öğrencilerin kütüphaneden yararlanması sağlanacaktır.
- Türkçe dersinde ders saatinin bir bölümü okumaya ayrılacak ve okul müdürlüğünce planlanan
- zamanlarda okuma etkinlikleri düzenlenecektir.
- Serbest etkinlikler saati, öğrencilerin sanatsal, sportif ve kültürel faaliyetlere katılım sağlayacağı
- şekilde düzenlenecektir.
- Öğrencilere sağlıklı ve dengeli beslenmelerine yönelik bilgilendirme eğitimleri ve etkinlikler
- yapılacaktır.
- Öğrencilerin çevre bilincinin artırılmasına yönelik etkinlikler yapılacaktır.
- Fiziki mekânların iyileştirilmesi için kamu idareleri, belediyeler ve işverenlerle iş birlikleri yapılacaktır.

4.5. Maliyetlendirme

Tablo 24. Tahmini Maliyet Tablosu

	2024	2025	2026	2027	2028	Toplam
Amaç 1	5000	7500	10000	12500	15000	50000
Hedef	5000	7500	10000	12500	15000	50000
Amaç 2	7500	7500	10000	10000	12500	47500
Hedef	7500	7500	10000	10000	12500	47500
Genel	10000	15000	20000	25000	30000	100000
TOPLAM	35000	45000	60000	70000	85000	295000

Tablo 25. Amaç, Hedef, Gösterge ve Stratejilere İlişkin Kart Şablonu

TEMA 1: Eğitim ve Öğretimde Kalite

Amaç 1	Öğrencilerin eğitim öğretime etkin katılımlarıyla donanımlı olarak bir üst öğrenime geçişi sağlanacaktır
Hedef 1.1	Öğrenme kayıpları önleyici çalışmalar yapılarak azaltılacaktır

Performans Göstergeleri	Hedef Etkisi*	Başlangıç Değeri**	2024	2025	2026	2027	2028	İzleme Sıklığı	Rapor Sıklığı
PG 1.1.1 İlkokullarda Yetiştirme Programına (İYEP) dâhil olan öğrencilerin Türkçe dersi kazanımlarına ulaşma oranı (%)	%40		60	65	70	85	100		
PG 1.1.2 İlkokullarda Yetiştirme Programına dâhil olan öğrencilerin matematik dersi kazanımlarına ulaşma oranı (%)	%40		60	65	70	85	100		
PG 1.1.3.20 gün ve üzeri özürsüz devamsızlık yapan öğrenci oranı (%)	%10		10	8	6	4	0		
PG 1.1.4 20 gün ve üzeri özürsüz devamsızlık yapan öğrenci oranı (%)	%10	60	65	70	85	100			
Koordinatör Birim	Okul idaresi, İyep Komisyonu								
İş birliği Yapılacak Birimler	Rehberlik servisi, öğrenci velileri								
Riskler	Velilerin yeterli ilgiyi göstermemesi ,Öğrencilerin ilgi düzeyleri								



Stratejiler	Öğrencilerin Türkçe dersindeki eksikleri tespit edilerek İYEP aracılığıyla akademik yeterliklerinin artırılması sağlanacaktır.
	Öğrencilerin matematik derslerindeki eksikleri tespit edilerek İYEP aracılığıyla akademik yeterliklerinin artırılması sağlanacaktır.
	Dijital platformlar aracılığıyla öğrencilerin tamamlayıcı ve destekleyici eğitim almaları sağlanacaktır
	İYEP'in ders içeriklerine katkı sağlayacak etkinlik, okuma vb aktivitelerin zenginleştirilmesi sağlanacaktır.
	Öğrencilerin devamsızlık nedenleri tespit edilerek devamsızlığa neden olan etmenler giderilecektir.
Maliyet Tahmini	100.000 TL
Tespitler	Kitap okuma alışkanlıklarının az olması, teknoloji bağımlılığı
İhtiyaçlar	Okul aile çevre birlikteliğinin sağlanması.

TEMA 2: Eğitim ve Öğretimde Kalite

Amaç 2	Öğrencilere medeniyetimizin ve insanlığın ortak değerleriyle çağın gereklerine uygun bilgi, beceri,tutum ve davranışlar kazandırılacaktır.								
Hedef 2.1	Öğrencilere evrensel değerler, sağlıklı yaşam ve çevre bilinci duyarlılığı kazandırılacaktır.								
Performans Göstergeleri	Hedefe Etkisi*	Başlangıç Değeri**	1. Yıl	2. Yıl	3. yıl	4. Yıl	5. Yıl	İzleme Sıklığı	Rapor Sıklığı
PG.2.1 Öğrenci başına okunan kitap sayısı	30%		15	20	25	30	40		
PG.2.2 Sağlıklı ve dengeli beslenme ile ilgili verilen eğitim sayısı	15%		3	5	7	10	12		



PG.2.3 Sağlıklı ve dengeli beslenme ile ilgili verilen eğitime katılan öğrenci sayısı	10%		250	300	350	500	600		
PG.2.4. Çevre bilincinin artırılmasına yönelik verilen eğitim sayısı	15%		2	4	5	6	8		
PG.2.5 Çevre bilincinin artırılmasına yönelik verilen eğitimlere katılan öğrenci sayısı	10%		200	300	450	500	600		
PG.2.6. Nezaket kurallarına yönelik yapılan etkinlik sayısı	10%		5	8	10	12	15		
PG.2.7 Nezaket kurallarına yönelik yapılan etkinliklere katılan öğrenci sayısı	10%		200	300	450	500	600		
Koordinatör Birim	Rehberlik servisi								
İş birliği Yapılacak Birimler	Okul İdaresi								
Riskler	Çok amaçlı salonun olmaması								
	Velilerin katılıma isteksiz olmaları								
	Müfredatı yoğunluğu								
Stratejiler	S1 Okul kütüphanesi zenginleştirilecek, öğrencilerin kütüphaneden yararlanması sağlanacaktır.								
	S2 Türkçe dersinde ders saatinin bir bölümü okumaya ayrılacak ve okul müdürlüğünce planlanan zamanlarda okuma etkinlikleri düzenlenecektir.								
	S3 Serbest etkinlikler saati, öğrencilerin sanatsal, sportif ve kültürel faaliyetlere katılım sağlayacağı şekilde düzenlenecektir.								
	S4 Öğrencilere sağlıklı ve dengeli beslenmelerine yönelik bilgilendirme eğitimleri ve etkinlikler yapılacaktır.								
	S5 Öğrencilerin çevre bilincinin artırılmasına yönelik etkinlikler yapılacaktır.								



Maliyet Tahmini	95.000 tl
Tespitler	Sağlıklı nesiller güvenli gelecek için gereklidir.
İhtiyaçlar	Tespit edilen ihtiyaç ya da sorun alanlarına yönelik ortaya konulan çözümleri içeren en fazla beş maddeye yer verilir.

TEMA 3: Kurumsal Kapasite

Amaç 3	Eğitim ortamlarının fiziki imkânları geliştirilecektir.								
Hedef 3.1	Temel eğitimde okulların niteliğini arttıracak uygulama ve çalışmalara yer verilecektir.								
Performans Göstergeleri	Hedefe Etkisi*	Başlangıç Değeri**	2024	2025	2026	2027	2028	İzleme Sıklığı	Rapor Sıklığı
PG 3.1 İyileştirilen fiziki mekân (derslikler, spor salonu, kütüphaneler, atölyeler vb.) sayısı	100%								
Koordinatör Birim	Okul İdaresi								
İş birliği Yapılacak Birimler	İl Millî Eğitim Müdürlüğü								
Riskler	Kamu kaynaklarının kısıtlı olması								
Stratejiler	S1 Fiziki mekânların iyileştirilmesi için kamu idareleri, belediyeler ve işverenlerle iş birlikleri yapılacaktır.								
Maliyet Tahmini	50000								
Tespitler	Çağ nüfusunun artması								
İhtiyaçlar	Çok amaçlı bir salon								
	Fen laboratuvarı								

5. İZLEME VE DEĞERLENDİRME

Tablo 26: İzleme ve Değerlendirme Şablonu

2024-2025 Eğitim Öğretim Yılı Stratejik Plan İzleme ve Değerlendirme Tablosu					
A1	Öğrencilerin öğrenmesi, gelişmesi ve büyümesi için fırsatları genişletmek amacıyla okul, aile ve toplum arasında güçlü bağlantılar geliştirilecektir.				
H1.1	Öğrenci başarısını desteklemek için ailelere eğitim verilecektir.				
Hedef 1.1 Performansı	% 88*				
Sorumlu Birim	Okul yönetim kadrosu				
Performans Göstergesi	Hedefe Etkisi (%)	Plan Dönemi Başlangıç Değeri *(A)	İzleme Dönemindeki Yıl Sonu Hedeflenen Değer (B)	İzleme Dönemindeki Gerçekleşme Değeri (C)	Performans (%) (C-A)/(B-A)
PG 1.1.1 Her dönem sınıf velilerine yönelik düzenlenen etkinlik sayısı	60	0	1	1	100
PG 1.1.2 En az bir aile eğitimi alan veli oranı (yüzde)	40	25	75	60	70
Hedefe İlişkin Değerlendirmeler					
2024-2025 eğitim öğretim yılında PG 1.1.1 için performansın %100 oranında gerçekleştiği görülmektedir. 2024-2025 eğitim öğretim yılında PG 1.1.2 için performansı %70 oranında gerçekleştiği göz önünde bulundurularak ailelerin eğitim faaliyetlerine katılımının artırılması için sınıf rehber öğretmenleri aracılığıyla telefon görüşmeleri yapılması planlanmıştır.					

6. Tablo/Şekil/grafikler/Ekler

Anket sonuçları

Öğrenci Anketi Sonuçları:

Sıra No	MADDELER	KATILMA TOPLAMLARI					KATILIMCI SAYISI	KATILMA YÜZDESİ					
		Kesimlikle Katılıyor m	Katılıyor m	Kararsızım	Kısmen Katılıyor m	Katılmıyor um		Kesimlikle Katılıyor m	Katılıyor m	Kararsızım	Kısmen Katılıyor m	Katılmıyor um	
1	Öğretmenlerimle ihtiyaç duyduğumda rahatlıkla görüşebilirim.	73	45	16	6	4	144	%	50,7	31,3	11,1	4,17	2,78
2	Okul müdürü ile ihtiyaç duyduğumda rahatlıkla konuşabiliyorum.	31	36	41	11	25	144	%	21,5	25	28,5	7,64	17,4
3	Okulun rehberlik servisinden yeterince yararlanabiliyorum.	58	49	17	11	8	144	%	40,3	34	11,8	7,64	5,56
4	Okula ilettiğimiz öneri ve isteklerimiz dikkate alınır.	45	32	32	16	16	144	%	31,3	22,2	22,2	11,1	11,1
5	Okulda kendimi güvende hissediyorum.	86	30	9	9	8	144	%	59,7	20,8	6,25	6,25	5,56
6	Okulda öğrencilerle ilgili alınan kararlarda bizlerin görüşleri alınır.	46	37	32	11	13	144	%	31,9	25,7	22,2	7,64	9,03
7	Öğretmenler yeniliğe açık olarak derslerin işlenişinde çeşitli yöntemler kullanmaktadır.	82	24	24	8	3	144	%	56,9	16,7	16,7	5,56	2,08
8	Derslerde konuya göre uygun araç gereçler kullanılmaktadır.	92	29	8	7	4	144	%	63,9	20,1	5,56	4,86	2,78
9	Teneffüslerde ihtiyaçlarımı giderebiliyorum.	77	41	10	6	6	144	%	53,5	28,5	6,94	4,17	4,17
10	Okulun içi ve dışı temizdir.	39	43	26	12	20	144	%	27,1	29,9	18,1	8,33	13,9
11	Okulun binası ve diğer fiziki mekânlar yeterlidir.	45	35	24	7	30	144	%	31,3	24,3	16,7	4,86	20,8
12	Okul kantininde satılan malzemeler sağlıklı ve güvenlidir.	13	25	32	13	59	144	%	9,03	17,4	22,2	9,03	41
13	Okulumuzda yeterli miktarda sanatsal ve kültürel faaliyetler düzenlenmektedir.	53	37	25	14	12	144	%	36,8	25,7	17,4	9,72	8,33
KATILIM TOPLAM VE YÜZDELERİ		740	463	296	131	208		%	39,5	24,7	15,8	7	11,1
14-Okulumuzun Olumlu (başarılı) ve Olumsuz (başarısız) Yönlerine İlişkin Görüşleriniz													
Olumlu				Olumsuz									
Öğretmenlerimizin olumlu yaklaşımı. Okulun güvenli olması. Okulun temiz olması				Kantinde turnike sistemi olmaması									



Öğretmen Anketi Sonuçları:

S i r a n o	MADDELER	KATILMA TOPLAMLARI					KATILIMCI SAYISI	KATILMA YÜZDESİ						
		Kesinlikle Katılıyorum	Katılıyorum	Kararsızım	Kısmen Katılıyorum	Katılmıyorum		Kesinlikle Katılıyorum	Katılıyorum	Kararsızım	Kısmen Katılıyorum	Katılmıyorum		
1	Okulumuzda alınan kararlar, çalışanların katılımıyla alınır.	3	28	1	3	1	36	%	8,33	77,8	2,78	8,33	2,78	
2	Kurumdaki tüm duyurular çalışanlara zamanında iletilir.	14	20	0	2	0	36	%	38,9	55,6	0	5,56	0	
3	Her türlü ödüllendirmede adil olma, tarafsızlık ve objektiflik esastır.	2	15	10	4	5	36	%	5,56	41,7	27,8	11,1	13,9	
4	Kendimi, okulun değerli bir üyesi olarak görürüm.	4	19	8	3	2	36	%	11,1	52,8	22,2	8,33	5,56	
5	Çalıştığım okul bana kendimi geliştirme imkânı tanımaktadır.	1	28	3	3	1	36	%	2,78	77,8	8,33	8,33	2,78	
6	Okul, teknik araç ve gereç yönünden yeterli donanıma sahiptir.	2	8	8	11	7	36	%	5,56	22,2	22,2	30,6	19,4	
7	Okulda çalışanlara yönelik sosyal ve kültürel faaliyetler düzenlenir.	0	16	1	14	5	36	%	0	44,4	2,78	38,9	13,9	
8	Okulda öğretmenler arasında ayırım yapılmamaktadır.	3	13	11	4	4	36	%	8,33	36,1	30,6	11,1	11,1	
9	Okulumuzda yerelde ve toplum üzerinde olumlu etki bırakacak çalışmalar yapılmaktadır.	8	24	2	2	0	36	%	22,2	66,7	5,56	5,56	0	
10	Yöneticilerimiz, yaratıcı ve yenilikçi düşüncelerin üretilmesini teşvik etmektedir.	6	20	4	4	1	36	%	16,7	55,6	11,1	11,1	2,78	
11	Yöneticiler, okulun vizyonunu, stratejilerini, iyileştirmeye açık alanlarını vs. çalışanlarla paylaşır.	5	25	2	4	0	36	%	13,9	69,4	5,56	11,1	0	
12	Okulumuzda sadece öğretmenlerin kullanımına tahsis edilmiş yerler yeterlidir.	1	9	15	6	5	36	%	2,78	25	41,7	16,7	13,9	
13	Alanıma ilişkin yenilik ve gelişmeleri takip eder ve kendimi güncellerim.	10	23	1	2	0	36	%	27,8	63,9	2,78	5,56	0	
KATILIM TOPLAM VE YÜZDELERİ		59	248	66	62	31		%	12,6	53	14,1	13,2	6,62	
14-Okulumuzun Olumlu (başarılı) ve Olumsuz (başarısız) Yönlerine İlişkin Görüşleriniz														
Olumlu				Olumsuz										
Sosyal faaliyetlerdeki başarı. Akıllı tahta donanımının olması. Projelerin desteklenmesi				Okulun fiziki kapasite yetersizliği Kütüphane eksikliği Toplantı salonunun olmaması										



Veli Anketi Sonuçları:

Sıra No	MADDELER	KATILMA TOPLAMLARI					KATILIMCI SAYISI	KATILMA YÜZDESİ				
		Kesinlikle Katılıyor	Katılıyor	Kararsız	Kısmen Katılıyor	Katılmıyor		Kesinlikle Katılıyor	Katılıyor	Kararsız	Kısmen Katılıyor	Katılmıyor
1	İhtiyaç duyduğumda okul çalışanlarıyla rahatlıkla görüşebiliyorum.	45	50	3	14	5	117	% 38,46	42,74	2,564	11,97	4,274
2	Bizi ilgilendiren okul duyurularını zamanında öğreniyorum.	42	57	5	11	2	117	% 35,9	48,72	4,274	9,402	1,709
3	Öğrencimle ilgili konularda okulda rehberlik hizmeti alabiliyorum.	39	57	7	6	5	117	% 33,33	48,72	5,983	5,128	4,274
4	Okula ilettiğim istek ve şikâyetlerim dikkate alınıyor.	24	45	27	12	5	117	% 20,51	38,46	23,08	10,26	4,274
5	Öğretmenler yeniliğe açık olarak derslerin işlenişinde çeşitli yöntemler kullanmaktadır.	39	51	10	13	2	117	% 33,33	43,59	8,547	11,11	1,709
6	Okulda yabancı kişilere karşı güvenlik önlemleri alınmaktadır.	46	38	18	5	5	117	% 39,32	32,48	15,38	4,274	4,274
7	Okulda bizleri ilgilendiren kararlarda görüşlerimiz dikkate alınır.	28	44	17	16	11	117	% 23,93	37,61	14,53	13,68	9,402
8	E-Okul Veli Bilgilendirme Sistemi ile okulun internet sayfasını düzenli olarak takip ediyorum.	43	43	8	14	7	117	% 36,75	36,75	6,838	11,97	5,983
9	Çocuğumun okulunu sevdiğini ve öğretmenleriyle iyi anlaştığını düşünüyorum.	72	38	3	2	2	117	% 61,54	32,48	2,564	1,709	1,709
10	Okul, teknik araç ve gereç yönünden yeterli donanıma sahiptir.	20	41	29	17	9	117	% 17,09	35,04	24,79	14,53	7,692
11	Okul her zaman temiz ve bakımlıdır.	20	32	20	28	16	117	% 17,09	27,35	17,09	23,93	13,68
12	Okulun binası ve diğer fiziki mekânlar yeterlidir.	18	31	26	20	22	117	% 15,38	26,5	22,22	17,09	18,8
13	Okulumuzda yeterli miktarda sanatsal ve kültürel faaliyetler düzenlenmektedir.	14	37	24	24	16	117	% 11,97	31,62	20,51	20,51	13,68
KATILIM TOPLAM VE YÜZDELERİ		450	564	197	182	107		% 29,59	37,08	12,95	11,97	7,035
14-Okulumuzun Olumlu (başarılı) ve Olumsuz (başarısız) Yönlerine İlişkin Görüşleriniz												
Olumlu						Olumsuz						
Projelere duyarlı. Rehberlik hizmetleri iyi. Okulun güvenli olması. Çocukların spora yönlendirilmesi.						Toplantı salonu yok. Kütüphane yok.						



Yukarıda sunulan 21 Haziran İlkokulu 2024-2028 yılı Stratejik Planı 46 sayfadan ibaret olup, tarafımdan incelenmiş ve imza altına alınmıştır.

Hüseyin SEYHAN

Müdür Yardımcısı

Ferhat AKBABA

Okul Müdürü

UYGUNDUR

.../.../2024

Ahmedlatif ŞAHİN

İlçe Milli Eğitim Müdür V.